

РЕГЛАМЕНТ ПРОВЕДЕНИЯ
ВСЕРОССИЙСКОГО ТРЕНИРОВОЧНОГО МЕРОПРИЯТИЯ
по всем учебным предметам с применением технологии передачи полного
комплекта ЭМ по сети «Интернет», печати и сканирования ЭМ
в аудиториях ППЭ

4 марта 2026 года

Москва 2026

Аннотация

Настоящий документ является регламентом подготовки и проведения всероссийского тренировочного мероприятия по всем учебным предметам с применением технологии передачи полного комплекта экзаменационных материалов по сети «Интернет», печати и сканирования ЭМ в аудиториях ППЭ с участием обучающихся, с использованием ЛК ППЭ в ЗСПД № 21387 и содержит:

- дату проведения тренировочного экзамена;
- цель, задачи и ограничения проведения тренировочного экзамена;
- перечень мероприятий, проводимых в рамках тренировочного экзамена, с указанием ответственных лиц и сроков проведения;
- информацию о техническом оснащении РЦОИ и ППЭ, необходимом для проведения тренировочного экзамена;
- информацию о работе консультационной и технической поддержки РЦОИ и ППЭ.

Содержание

1	Цель, задачи и ограничения проведения тренировочного экзамена.....	8
1.1	Цель тренировочного экзамена	8
1.2	Задачи тренировочного экзамена	9
1.3	Дата проведения тренировочного экзамена	16
1.4	Условия и ограничения	17
2.	Информация о работе консультационной и технической поддержки РЦОИ и ППЭ	21
2.1.	Консультационная и техническая поддержка РЦОИ	21
2.2.	Консультационная и техническая поддержка ППЭ	21
2.3.	Обращение по телефону на горячую линию ППЭ	21
2.4.	Обращение по электронной почте на горячую линию ППЭ	21
2.5.	Обращения в связи с утратой пароля к токену	22
3.	Порядок проведения тренировочного экзамена	23
3.1.	План-график проведения тренировочного экзамена	23
	Приложение 1	31
	Приложение 2	33
	Приложение 3	40

Термины и сокращения

Сокращение, условное обозначение	Расшифровка сокращения, условного обозначения
Тренировочный экзамен	Всероссийское тренировочное мероприятие по всем учебным предметам с применением технологии передачи полного комплекта ЭМ по сети «Интернет», печати и сканирования ЭМ в аудиториях ППЭ с использованием ЛК ППЭ в ЗСПД № 21387 с участием обучающихся
АРМ ГИА-11 в ППЭ	Программное обеспечение, предназначенное для печати и сканирования ЭМ, проведения КЕГЭ и записи устных ответов участников, функционирующее под управлением ОС Линукс
Бланки участников	Бланки регистрации и бланки ответов № 1 и № 2 (лист 1 и лист 2), в том числе дополнительные бланки ответов № 2 участников тренировочного экзамена
Бланки регистрации	Бланки регистрации участников тренировочного экзамена по иностранным языкам устным или информатике
ВДП тренировочный	Конверты (файлы), используемые на тренировочном экзамене для упаковки экзаменационных материалов тренировочного экзамена и подготовленные на региональном уровне или уровне пункта проведения экзаменов, имитирующие возвратные доставочные пакеты
ГИА	Государственная итоговая аттестация обучающихся, освоивших основные образовательные программы среднего общего образования
Горячая линия РЦОИ	Горячая линия консультационной и технической поддержки региональных центров обработки информации по вопросам подготовки и проведения тренировочного экзамена
Горячая линия ППЭ	Горячая линия консультационной и технической поддержки пунктов проведения экзаменов по вопросам подготовки и проведения тренировочного экзамена

Сокращение, условное обозначение	Расшифровка сокращения, условного обозначения
ГЭК	Государственная экзаменационная комиссия субъекта Российской Федерации
ДБО№2	Дополнительный бланк ответов № 2
ЕГЭ	Единый государственный экзамен
ЗОО	Образовательные организации, расположенные за пределами территории Российской Федерации
ЗСПД	Защищенная сеть передачи данных
ИК	Индивидуальный комплект участника тренировочного экзамена
Интернет-пакет	Пакет с экзаменационными материалами, доставляемый в ППЭ средствами сети Интернет, предназначенный для использования на дату и предмет тренировочного экзамена
КЕГЭ	Тренировочный экзамен по информатике в компьютерной форме
КИМ	Контрольные измерительные материалы, представляющие собой комплекты заданий стандартизированной формы
ЛК ППЭ (тренировочная версия)	Личный кабинет пункта проведения экзаменов, используемый при подготовке и проведении тренировочного экзамена: https://vpn-test-lk-ppe.rustest.ru/ (доступ в ЗСПД)
ОИВ	Исполнительный орган субъекта Российской Федерации, осуществляющий государственное управление в сфере образования
ПК	Предметные комиссии субъекта Российской Федерации
ПО	Программное обеспечение
ППЭ	Пункт проведения экзаменов
РИС	Региональная информационная система обеспечения проведения государственной итоговой аттестации обучающихся, освоивших основные образовательные программы основного общего и среднего общего образования

Сокращение, условное обозначение	Расшифровка сокращения, условного обозначения
РЦОИ	Региональный центр обработки информации
Система мониторинга (тренировочная версия)	Система мониторинга готовности ППЭ, используемая при подготовке и проведении тренировочного экзамена (https://test-ppe.rustest.ru/)
Станции ППЭ	Программное обеспечение, предназначенное для печати и сканирования ЭМ, проведения КЕГЭ и записи устных ответов участников, функционирующее под управлением ОС Windows
Токен	Защищенный внешний носитель с записанным ключом шифрования для проведения ГИА в 2026 году
Тренировочный экзамен по письменным предметам	Тренировочный экзамен по предметам: <ul style="list-style-type: none"> – «01 - Русский язык», – «02 – Математика (профильный уровень), – «03 – Физика», – «04 – Химия», – «06 – Биология», – «07 – История», – «08 – География», – «12 – Обществознание», – «18 – Литература», – «22 – Математика (базовый уровень)»
Тренировочный экзамен по иностранным языкам письменным	Тренировочный экзамен по предметам: <ul style="list-style-type: none"> – «13 – Испанский язык», – «14 – Китайский язык», – «09 – Английский язык», – «10 – Немецкий язык», – «11 – Французский язык»

Сокращение, условное обозначение	Расшифровка сокращения, условного обозначения
Тренировочный экзамен по иностранным языкам устным	Тренировочный экзамен по предметам: – «29 – Английский язык (устный)», – «30 – Немецкий язык (устный)», – «31 – Французский язык (устный)», – «33 – Испанский язык (устный)», – «34 – Китайский язык (устный)».
Участники, участники экзамена, участники устного экзамена, участники КЕГЭ	Участники, участвующие в тренировочном экзамене
ФЦТ	Федеральное государственное бюджетное учреждение «Федеральный центр тестирования»
Штаб ППЭ	Выделенное в пункте проведения экзаменов помещение, оборудованное телефонной связью, принтером и компьютером с необходимым программным обеспечением и средствами защиты информации
ЭМ	Экзаменационные материалы, включающие КИМ и бланки участников экзамена

1 Цель, задачи и ограничения проведения тренировочного экзамена

1.1 Цель тренировочного экзамена

Целью проведения тренировочного экзамена является отработка организационных и технологических процедур, осуществляемых при проведении ЕГЭ в ППЭ субъектов Российской Федерации и ЗОО с обучающимися 11 классов с привлечением технических специалистов, организаторов в ППЭ, членов ГЭК, руководителей ППЭ с применением технологии передачи полного комплекта ЭМ по сети «Интернет», печати и сканирования ЭМ в аудиториях ППЭ, в том числе:

- сбор, планирование и распределение участников по ППЭ, формирование заказа ЭМ, назначение работников ППЭ и членов ГЭК, а также выполнение автоматизированного распределения участников по ППЭ;

- подготовка ЭМ на основе сведений о заказе ЭМ и размещение интернет-пакетов для обеспечения доставки ЭМ в ППЭ;

- формирование¹ учетных записей технических специалистов ППЭ для доступа в ЛК ППЭ (тренировочная версия);

- выдача² токенов и формирование³ учетных записей специалистов РЦОИ для доступа сервиса связи с ППЭ (тренировочная версия) к сервису федерального хранилища федерального портала (тренировочная версия);

- выдача⁴ токенов членам ГЭК;

- техническая подготовка и контроль технической готовности к проведению тренировочного экзамена в РЦОИ, включая развертывание сервиса связи с ППЭ (тренировочная версия), обеспечивающего взаимодействие с сервисом федерального хранилища федерального портала (тренировочная версия);

- техническая подготовка и контроль технической готовности ППЭ, включая получение ключей для печати ДБО№2 в личном кабинете ППЭ (тренировочная версия) и печать ДБО№2 на станции штаба ППЭ при использовании ОС Windows, в модуле «Сканирование в штабе ППЭ» АРМ ГИА-11 при использовании ОС Linux);

- проведение экзаменов с обучающимися 11 классов по предметам:

- «01 – Русский язык»,
 - «02 – Математика (профильный уровень)»,

¹ Могут быть использованы учетные записи, сформированные для участия в РТМ и ВТМ 28.01.2026 и 18.02.2026

² Если токены не были выданы ранее для участия в РТМ и ВТМ 28.01.2026 и 18.02.2026

³ Могут быть использованы учетные записи, сформированные для участия в РТМ и ВТМ 28.01.2026 и 18.02.2026

⁴ Если токены не были выданы ранее для участия в РТМ и ВТМ 28.01.2026 и 18.02.2026

- «03 – Физика»,
- «04 – Химия»,
- «06 – Биология»,
- «07 – История»,
- «08 – География»,
- «09 – Английский язык (письменный)»,
- «10 – Немецкий язык»,
- «11 – Французский язык»,
- «12 – Обществознание»,
- «13 – Испанский язык»,
- «14 – Китайский язык»,
- «18 – Литература»,
- «22 – Математика (базовый уровень),
- «25 – Информатика»,
- «29 – Английский язык (устный)»,
- «30 – Немецкий язык (устный)»,
- «31 – Французский язык (устный),
- «33 – Испанский язык (устный)»,
- «34 – Китайский язык (устный)»;

– сбор ответов участников и сканирование материалов в аудитории ППЭ при завершении экзаменов;

– передача зашифрованных пакетов в РЦОИ;

– получение, расшифровка и обработка материалов на региональном уровне, включая проверку экспертами ПК развернутых ответов и устных ответов участников;

– централизованная обработка результатов тренировочного экзамена, формирование и предоставление первичного балла и процента выполнения;

– заполнение журналов проведения тренировочного экзамена в ППЭ и в РЦОИ, формирование в РЦОИ сводного журнала проведения тренировочного экзамена в ППЭ.

1.2 Задачи тренировочного экзамена

Задачи, которые должны быть решены в ходе подготовки и проведения тренировочного экзамена:

1. Проведение сбора, планирования и распределение участников по ППЭ в РИС «Планирование ГИА (ЕГЭ) 2026 (апробация)».

2. Формирование заказа ЭМ с учетом сведений о ППЭ и участниках, распределенных по ППЭ, в РИС «Планирование ГИА (ЕГЭ) 2026 (апробация)».

3. Предоставление официальной заявки на ЭМ от ОИВ.
4. Формирование сводного заказа ЭМ, подготовка и шифрование ЭМ тренировочного экзамена на основе выполненного заказа ЭМ.
5. Назначение работников ППЭ и членов ГЭК, включая выдачу⁵ токенов членов ГЭК, в РИС «Планирование ГИА (ЕГЭ) 2026 (апробация)».
6. Формирование⁶ учетных записей технических специалистов ППЭ для доступа в ЛК ППЭ (тренировочная версия) в РИС «Планирование ГИА (ЕГЭ) 2026 (апробация)» и их передача техническим специалистам ППЭ.
7. Выдача⁷ токенов и формирование⁸ учетных записей специалистов РЦОИ для обеспечения доступа сервиса связи с ППЭ (тренировочная версия) к сервису федерального хранилища федерального портала (тренировочная версия) в РИС «Планирование ГИА (ЕГЭ) 2026 (апробация)».
8. Автоматизированное распределение участников («рассадка») по ППЭ в РИС «Планирование ГИА (ЕГЭ) 2026 (апробация)».
9. Формирование^{9, 10} ОИВ перечня стандартного ПО, предоставляемого участникам при проведении КЕГЭ, в соответствии со спецификациями 2026 года: редакторы электронных таблиц, текстовые редакторы, среды программирования на языках: C#, C++, Pascal, Java, Python.
10. Размещение на федеральном портале (тренировочная версия) сведений о назначенных ППЭ и членах ГЭК, учетных записей технических специалистов ППЭ и специалистов РЦОИ на основе выполненных назначений в РИС «Планирование ГИА (ЕГЭ) 2026 (апробация)», интернет-пакетов с учетом сведений о распределенных по ППЭ участниках и выполненном заказе ЭМ на тренировочный экзамен.
11. Техническая подготовка и контроль технической готовности к проведению тренировочного экзамена в РЦОИ, в том числе:
 - подготовка оборудования в соответствии с Методическими рекомендациями по подготовке, проведению и обработке материалов ЕГЭ в РЦОИ в 2026 году;
 - развертывание¹¹ сервиса связи с ППЭ (тренировочная версия), имеющего доступ к сервису федерального хранилища федерального портала (тренировочная версия), для обеспечения получения из ППЭ пакетов с электронными образами бланков участников и форм ППЭ, пакетов с аудиоответами участников устного экзамена

⁵ Если токены не были выданы ранее для участия в РТМ и ВТМ 28.01.2026 и 18.02.2026

⁶ Могут быть использованы учетные записи, сформированные для участия в РТМ и ВТМ 28.01.2026 и 18.02.2026

⁷ Если токены не были выданы ранее для участия в РТМ и ВТМ 28.01.2026 и 18.02.2026

⁸ Могут быть использованы учетные записи, сформированные для участия в РТМ и ВТМ 28.01.2026 и 18.02.2026

⁹ В перечень версий стандартного ПО рекомендовано включать все версии стандартного ПО, которые будут предоставляться участникам при проведении КЕГЭ на экзаменах в 2026 году

¹⁰ Выполняется один раз до первого мероприятия по КЕГЭ в регионе в 2026 году.

¹¹ Если ПО не было развернуто ранее для проведения РТМ и ВТМ 28.01.2026 и 18.02.2026

и пакетов с ответами участников КЕГЭ, а также для передачи в ППЭ файлов произвольного формата;

- развертывание¹² станции расшифровки ЭМ;
- взаимодействие с ППЭ на этапах технической подготовки и контроля технической готовности и мониторинг готовности ППЭ к тренировочному экзамену.

12. Техническая подготовка и контроль технической готовности ППЭ, в том числе:

- подготовка оборудования в соответствии с Методическими рекомендациями по подготовке и проведению ЕГЭ в ППЭ в 2026 году в ППЭ и детальными инструкциями по порядку проведения тренировочного экзамена для работников ППЭ, включая присвоение уникального номера компьютеру (ноутбуку) в рамках ППЭ;
- установка стандартного ПО, предоставляемого участнику во время экзамена, в соответствии с перечнем, сформированным ОИВ, на компьютерах, предназначенных для установки станций КЕГЭ.

Для проведения тренировочного экзамена в ППЭ необходимо следующее оборудование:

- компьютеры (ноутбуки) в соответствии с выбранной схемой использования операционных систем в ППЭ¹³:
 - схема 1: с установленной операционной системой Линукс «Альт Образование» версии 10.3, 10.4, 11 и/или «Astra Linux Special Edition» версии 1.8.4 (базовая, Орел) на всех основных АРМ (модуль «Проведение КЕГЭ» АРМ ГИА-11 в ППЭ не используется), и операционной системой Windows на всех станциях КЕГЭ, а также на всех резервных станциях;
 - схема 2: с установленной операционной системой Линукс «Альт Образование» версии 10.3, 10.4, 11 и/или «Astra Linux Special Edition» версии 1.8.4 (базовая, Орел) на части основных АРМ (модуль «Проведение КЕГЭ» АРМ ГИА-11 в ППЭ не используется) и операционной системой Windows на части основных станций, на всех станциях КЕГЭ, а также на всех резервных станциях;
 - схема 3: с установленной операционной системой Windows на всех основных и резервных станциях с техническими характеристиками не ниже:
 - процессор от 4 ядер,
 - оперативная память от 8 Гбайт,
 - наличие звуковой карты (для тестирования функции воспроизведения звука);

¹² Если ПО не было развернуто ранее для проведения РТМ и ВТМ 28.01.2026 и 18.02.2026

¹³ Решение о выборе схемы использования ОС Linux принимается на уровне субъекта РФ

- аудиокolonки для проверки воспроизведения звука при проведении аудирования;
- флеш-накопитель для переноса исходных материалов и сохранения результатов тестирования, отформатированный в FAT32 или exFAT, не менее 1 Гб свободного места (формат USB 2.0 и выше);
- токен;
- флеш-накопитель для создания установочного флеш-накопителя в случае установки ОС «Альт Образование» или «Astra Linux» как второй ОС объемом не менее 16 Гб (формат USB 2.0 и выше).

Важно! В ППЭ, запланированных для проведения досрочного или основного периода ЕГЭ в 2026 году, должно быть использовано оборудование и установленная на него операционная система, запланированные для применения при проведении досрочного или основного периода ЕГЭ в 2026 году.

Важно! При проведении ВТМ, РТМ, ЕГЭ досрочного и основного периодов в 2026 году модуль «Проведение КЕГЭ» АРМ ГИА-11 в ППЭ не используется!

Допускается использование компьютера (ноутбука) под управлением ОС Windows, на который ОС Линукс может быть установлена в качестве второй операционной системы.

Технические специалисты, участвующие в проведении апробации, должны обладать следующими навыками и опытом:

- общие навыки работы с персональным компьютером, периферийным оборудованием (принтер, сканер, аудиогарнитура);
- знание операционной системы на уровне продвинутого пользователя, в том числе в части настройки работы с периферийным оборудованием.

Установка ПО, настройка периферийного оборудования, проведение технической подготовки должны осуществляться в соответствии с информацией руководств пользователя АРМ ГИА-11 в ППЭ, станций ППЭ и прилагаемыми инструкциями.

В аудиториях ППЭ:

- для проведения тренировочного экзамена по письменным предметам «01 - Русский язык», «02 – Математика (профильный уровень)», «03 – Физика», «04 – Химия», «06 – Биология», «07 – История», «08 – География», «10 – Немецкий язык», «11 – Французский язык», «12 – Обществознание», «13 – Испанский язык», «14 – Китайский язык», «18 – Литература», «22 – Математика (базовый уровень) установка в каждой аудитории компьютера, оборудованного принтером и сканером,

и настройка станции организатора или модуля «Печать и сканирование в аудитории» в АРМ ГИА-11 в ППЭ;

- для проведения тренировочного экзамена по иностранным языкам письменным: **«09 – Английский язык», «10 – Немецкий язык», «11 – Французский язык», «13 – Испанский язык», «14 – Китайский язык»** установка в каждой аудитории компьютера, оборудованного принтером, сканером и средствами воспроизведения аудиозаписи (аудиоколонки), и настройка станции организатора или модуля «Печать и сканирование в аудитории» в АРМ ГИА-11 в ППЭ;
- для проведения тренировочного экзамена по иностранным языкам устным: **«29 – Английский язык (устный)», «30 – Немецкий язык (устный)», «31 – Французский язык (устный)», «33 – Испанский язык (устный)», «34 – Китайский язык (устный)»:**
 - в каждой **аудитории подготовки** установка компьютера, оборудованного принтером, и настройка станции организатора или модуля «Печать в аудитории» в АРМ ГИА-11 в ППЭ;
 - в каждой **аудитории проведения** установка 1–4 компьютеров в соответствии с планируемой рассадкой и настройка станции записи ответов или модуля «Запись устных ответов» в АРМ ГИА-11 в ППЭ на каждом из этих компьютеров;
- для проведения тренировочного экзамена по предмету **«25 – Информатика (КЕГЭ)»:**
 - установка в каждой аудитории компьютера, оборудованного принтером и сканером, и настройка станции организатора или модуля «Печать и сканирование в аудитории» в АРМ ГИА-11 в ППЭ;
 - установка компьютеров по количеству участников в соответствии с планируемой рассадкой и настройка станции КЕГЭ.

В Штабе ППЭ:

- установка и настройка¹⁴ основного и резервного (при наличии) компьютеров, имеющих доступ в сеть Интернет в ЗСПД № 21387, к ЛК ППЭ (тренировочная версия), для обеспечения взаимодействия с федеральным порталом (тренировочная версия);
- установка основного и резервного компьютеров, оборудованных сканером и принтером для печати ДБО№2, и настройка станции штаба ППЭ или модуля «Сканирование в штабе ППЭ» в АРМ ГИА-11 в ППЭ по каждому предмету;

¹⁴ Если настройка не была выполнена ранее для проведения ВТМ 28.01.2026 и 18.02.2026

- настройка резервных станций организатора, записи ответов, КЕГЭ или модулей «Печать и сканирование в аудитории», «Запись устных ответов» в АРМ ГИА-11 в ППЭ (допускается размещение в соответствии с порядком, определенным в субъекте Российской Федерации) на компьютерах в количестве, рекомендуемом дополнительными инструктивными материалами, направляемыми при выдаче ПО.

Важно! В ППЭ, запланированных для проведения досрочного или основного периода ЕГЭ в 2026 году, должно быть использовано оборудование, запланированное для применения при проведении досрочного или основного периода ЕГЭ в 2026 году.

- получение интернет-пакетов средствами ЛК ППЭ (тренировочная версия) по предметам в соответствии с назначением ППЭ на тренировочный экзамен;
- регистрация сведений о каналах доступа в сеть Интернет и передача тестовых пакетов сканирования средствами ЛК ППЭ (тренировочная версия);
- получение пакета с сертификатами РЦОИ средствами ЛК ППЭ (тренировочная версия);
- регистрация актов технической готовности ППЭ с использованием токена члена ГЭК и передача статусов подготовки средствами ЛК ППЭ (тренировочная версия);
- авторизация назначенных членов ГЭК с использованием токенов членов ГЭК;
- печать ДБО№2 на станции штаба или в модуле «Сканирование в штабе ППЭ» в АРМ ГИА-11 в ППЭ в количестве, необходимом для проведения тренировочного экзамена.

13. Формирование и размещение ключей доступа к ЭМ на федеральном портале (тренировочная версия) для каждого ППЭ.

14. Получение в ППЭ с использованием токена члена ГЭК основных и, при необходимости, резервных ключей доступа к ЭМ средствами ЛК ППЭ (тренировочная версия).

15. Проведение экзаменов с участием обучающихся 11 классов:

- **по письменным предметам:**
 - печать полного комплекта ЭМ в аудиториях ППЭ¹⁵,
 - заполнение бланков участниками экзамена,
 - выполнение заданий участниками экзамена;
- **по иностранным языкам письменным**
 - печать полного комплекта ЭМ в аудиториях ППЭ,
 - заполнение бланков участниками экзамена,
 - прослушивание заданий раздела «Аудирование» для участников,

¹⁵ При проведении ВТМ 04.03.2026 карты по географии включены в состав КИМ индивидуального комплекта ЭМ

- выполнение заданий участниками экзамена;
- по **иностранным языкам устным**:
 - печать бланков регистрации в аудиториях подготовки ППЭ,
 - заполнение бланков регистрации участниками экзамена в аудиториях подготовки ППЭ,
 - выполнение участниками заданий КИМ (в электронном виде) на компьютерах с установленной станцией записи ответов или в модуле «Запись устных ответов» в АРМ ГИА-11 в ППЭ в аудиториях проведения ППЭ;
- по предмету **«25 - Информатика (КЕГЭ)»**:
 - печать бланков регистрации в аудиториях ППЭ,
 - заполнение бланков регистрации участниками экзамена,
 - выполнение участниками заданий КИМ (в электронном виде) на компьютерах с установленной станцией КЕГЭ;
 - в аудиториях ППЭ.

16. Сбор ответов участников по окончании экзаменов:

- по **иностранным языкам устным**:
 - сохранение ответов участников устного экзамена на компьютерах с установленной станцией записи ответов или в модуле «Запись устных ответов» в АРМ ГИА-11 в ППЭ на флеш-накопитель,
 - экспорт зашифрованного пакета (пакетов) с ответами участников устного экзамена с использованием токена члена ГЭК на последнем компьютере с установленной станцией записи ответов или в модуле «Запись устных ответов» в АРМ ГИА-11 в ППЭ для передачи в РЦОИ;
- по предмету **«25 - Информатика (КЕГЭ)»**:
 - сохранение ответов участников КЕГЭ на компьютерах с установленной станцией КЕГЭ или на флеш-накопитель,
 - экспорт зашифрованного пакета (пакетов) с ответами участников КЕГЭ с использованием токена члена ГЭК на последнем компьютере с установленной станцией КЕГЭ для передачи в РЦОИ.

17. Сканирование материалов при завершении экзаменов:

- по **письменным предметам, включая иностранные языки письменные**:
 - сканирование бланков участников и форм ППЭ в аудиториях ППЭ,
 - сканирование форм ППЭ (за исключением отсканированных в аудитории) в Штабе ППЭ,
 - экспорт зашифрованного пакета (пакетов) с электронными образами бланков

участников и форм ППЭ с использованием токена члена ГЭК;

– по **иностранным языкам устным:**

- сканирование бланков участников и форм ППЭ в Штабе ППЭ,
- экспорт зашифрованного пакета (пакетов) с электронными образами бланков участников и форм ППЭ с использованием токена члена ГЭК;

– по предмету **«25 – Информатика (КЕГЭ)»:**

- сканирование бланков участников и форм ППЭ в аудиториях ППЭ,
- сканирование форм ППЭ (за исключением отсканированных в аудитории) в Штабе ППЭ,
- экспорт зашифрованного пакета (пакетов) с электронными образами бланков участников и форм ППЭ с использованием токена члена ГЭК

18. Передача из ППЭ в РЦОИ зашифрованных пакетов с электронными образами бланков участников и форм ППЭ, а также пакетов с аудиоответами участников устного экзамена, пакетов с ответами участников КЕГЭ средствами ЛК ППЭ (тренировочная версия).

19. Передача журналов работы средствами ЛК ППЭ (тренировочная версия).

20. Заполнение журнала проведения тренировочного экзамена (в формате .xls/.xlsx) и передача в РЦОИ.

21. Получение в РЦОИ зашифрованных пакетов средствами модуля связи с ППЭ (тренировочная версия), имеющего доступ к сервису федерального хранилища федерального портала (тренировочная версия).

22. Расшифровка и обработка материалов на региональном уровне, включая проверку экспертами ПК развернутых ответов по письменным предметам, кроме «22 – Математика (базовый уровень)», по иностранным языкам письменным и устных ответов участников по иностранным языкам устным.

23. Обработка результатов участников тренировочного экзамена на федеральном уровне, передача их результатов (первичный балл и процент выполнения) на региональный уровень.

24. Заполнение журнала проведения тренировочного экзамена в РЦОИ, формирование в РЦОИ сводного журнала проведения тренировочного экзамена в ППЭ на основе полученных из ППЭ журналов проведения тренировочного экзамена в ППЭ, передача журнала проведения тренировочного экзамена в РЦОИ и сводного журнала проведения тренировочного экзамена в ППЭ на горячую линию РЦОИ ege.help@rustest.ru (в формате .xls/.xlsx).

1.3 Дата проведения тренировочного экзамена

Дата проведения тренировочного экзамена: **4 марта 2026 года.**

Начало проведения тренировочного экзамена: **10:00 часов по местному времени.**

Предметы:

01 - Русский язык,
02 – Математика (профильный уровень),
03 – Физика,
04 – Химия,
06 – Биология,
07 – История,
08 – География,
09 – Английский язык,
10 – Немецкий язык,
11 – Французский язык,
12 – Обществознание,
13 – Испанский язык,
14 – Китайский язык,
18 – Литература,
22 – Математика (базовый уровень),
25 – Информатика,
29 – Английский язык (устный),
30 – Немецкий язык (устный),
31 – Французский язык (устный),
33 – Испанский язык (устный),
34 – Китайский язык (устный).

1.4 Условия и ограничения

В процессе проведения тренировочного экзамена принимаются следующие условия и ограничения:

1. При проведении тренировочного экзамена определены следующие количественные показатели и ограничения:

- **субъекты Российской Федерации:** могут принимать участие все субъекты Российской Федерации, а также образовательные организации, находящиеся за пределами Российской Федерации;
- **количество ППЭ:** все ППЭ, запланированные для участия в основном периоде ЕГЭ субъектов Российской Федерации и ЗОО;
- **количество аудиторий ППЭ:** все аудитории ППЭ субъектов Российской Федерации и ЗОО, запланированных для участия в основном периоде ЕГЭ.

В случае если в ППЭ запланировано проведение ЕГЭ в **основной** период 2026 года по нескольким учебным предметам, необходимо провести тренировочный экзамен в ППЭ по каждому учебному предмету

- количество участников¹⁶ – не менее 1 в каждой аудитории проведения, для иностранных языков устных – в каждой аудитории проведения;
- количество специалистов РЦОИ, имеющих токен, – не менее 2;
- количество членов ГЭК, имеющих токен – не менее 2 на ППЭ; в ППЭ используются тренировочные ВДП;
- проверка экзаменационных работ участников с развернутыми ответами: экзаменационная работа одного участника проверяется **только одним экспертом ПК**;
- прием и рассмотрение апелляций по результатам тренировочного экзамена **не предусмотрены**.

2. К участию в тренировочном экзамене привлекаются следующие категории работников ППЭ:

- члены ГЭК;
- руководители ППЭ;
- технические специалисты;
- организаторы в аудитории;
- организаторы вне аудитории;
- специалисты РЦОИ;
- эксперты ПК.

3. В качестве руководителей ППЭ, технических специалистов, организаторов в аудитории, организаторов вне аудитории рекомендуется привлекать лиц, которых планируется задействовать при проведении основного периода ЕГЭ 2026 года.

4. В качестве членов ГЭК рекомендуется привлекать лиц, которым были выданы токены для использования в 2026 году.

5. Не позднее **2 марта 2026 года** должен быть определен состав экспертов ПК, привлекаемых к проверке развернутых ответов и аудиозаписей ответов участников. Рекомендуется привлекать в качестве экспертов ПК лиц, которых планируется задействовать в проверке ответов участников основного периода ЕГЭ 2026 года.

¹⁶ В тренировочном экзамене на добровольной основе без создания особых условий могут участвовать обучающиеся 11-х классов общеобразовательных организаций с ограниченными возможностями здоровья, дети-инвалиды, инвалиды.

6. Для проведения тренировочного экзамена в ППЭ предусмотрено использование криптосредств версии «КриптоПро CSP 5.0», лицензия для работы которых обеспечивается ОИВ по одной из схем:

- запись лицензии на токен уполномоченной организацией (ЦИТИС) одновременно с сертификатом шифрования;
- установка лицензии на рабочие места (компьютеры) ППЭ и РЦОИ в случае записи на токен сертификата шифрования без лицензии.

7. Заказ ЭМ, сбор, планирование и распределение участников по ППЭ, подготовка комплекта форм ППЭ выполняется в РИС «Планирование ГИА (ЕГЭ) 2026 (апробация)» на уровне РЦОИ.

8. Не позднее **6 февраля 2026 года** вносятся сведения:

- о ППЭ, которые планируется задействовать в тренировочном экзамене, и их назначении на тренировочный экзамен;
- назначении аудиторного фонда ППЭ на тренировочный экзамен;
- участниках и их распределении по ППЭ.

9. Не позднее **6 февраля 2026 года** вносятся сведения о заказе ЭМ на тренировочный экзамен, сформированном на основе введенных сведений о ППЭ и участниках, распределенных по ППЭ.

10. Не позднее **25 февраля 2026 года** вносятся сведения:

- о работниках ППЭ и членах ГЭК, их назначении на тренировочный экзамен;
- выдаче¹⁷ токенов членам ГЭК;
- специалистах РЦОИ, обеспечивающих расшифровку электронных образов бланков участников, и сертификатах их токенов¹⁸.

11. Не позднее **25 февраля 2026 года** должны быть:

- сформированы и направлены техническим специалистам ППЭ учетные записи¹⁹ для доступа в ЛК ППЭ (тренировочная версия);
- сформированы и предоставлены специалистам РЦОИ учетные записи²⁰ для доступа сервиса связи с ППЭ (тренировочная версия) к сервису федерального хранилища федерального портала (тренировочная версия).

12. Не позднее **25 февраля 2026 года** на технологическом портале размещаются дополнительные материалы для проведения тренировочного экзамена, включая:

¹⁷ Если токены не были выданы ранее для участия в РТМ и ВТМ 28.01.2026 и 18.02.2026

¹⁸ Если токены не были выданы ранее для участия в РТМ и ВТМ 28.01.2026 и 18.02.2026

¹⁹ Могут быть использованы учетные записи, сформированные для участия в РТМ и ВТМ 28.01.2026 и 18.02.2026

²⁰ Могут быть использованы учетные записи, сформированные для участия в РТМ и ВТМ 28.01.2026 и 18.02.2026

- детальные инструкции по порядку проведения тренировочного экзамена для специалистов РЦОИ;
- детальные инструкции по порядку проведения тренировочного экзамена для работников ППЭ;
- шаблоны журналов проведения тренировочного экзамена в ППЭ и РЦОИ.

13. Не позднее **3 марта 2026 года** должно быть:

- выполнено автоматизированное распределение участников («рассадка») до 15:00 часов по местному времени;
- завершено проведение контроля технической готовности ППЭ и выполнена передача электронных актов технической готовности до 17:00 часов по местному времени в систему мониторинга (тренировочная версия).

14. Для проведения тренировочного экзамена используют актуальную версию ПО, направленную перед проведением экзамена:

- РИС «Планирование ГИА (ЕГЭ) 2026 (апробация)», версия, актуальная для тренировочного экзамена;
- ПК для проведения ГИА в ППЭ, версия, актуальная для тренировочного экзамена:
 - АРМ ГИА-11 в ППЭ,
 - Станция для печати (включает ПО «Станция организатора»),
 - Станция КЕГЭ,
 - Станция записи ответов,
 - Станция штаба ППЭ,
 - Станция расшифровки ЭМ,
 - Модуль связи с ППЭ;
- ПО для обработки на региональном уровне (загрузка расшифрованных материалов в горячую папку):
 - Специализированный программный комплекс обработки бланков TestReader, версия, актуальная для тренировочного экзамена,
 - Пакет программных модулей ФГБУ «ФЦТ» (Офис ЕГЭ), версия, актуальная для тренировочного экзамена,
 - Шаблоны и настройки для TestReader.

2. Информация о работе консультационной и технической поддержки РЦОИ и ППЭ

2.1. Консультационная и техническая поддержка РЦОИ

Горячая линия РЦОИ работает с 8:00 до 19:00 по мск в будние дни, с 02.03.2026 **круглосуточно** до 22:00 04.03.2026.

В случае возникновения вопросов *сотрудникам РЦОИ* необходимо обращаться на горячую линию РЦОИ по следующим контактам:

- телефоны: 8-800-555-19-81, 8-499-110-62-80;
- адрес электронной почты: ege.help@rustest.ru.

2.2. Консультационная и техническая поддержка ППЭ

Горячая линия ППЭ работает с 8:00 до 19:00 по мск в будние дни, с 02.03.2026 **круглосуточно** до 22:00 04.03.2026.

При возникновении вопросов, связанных с работой ПО, *работникам ППЭ* необходимо обращаться на горячую линию ППЭ по следующим контактам:

- телефон: 8-800-302-31-56, 8-499-302-31-56;
- адрес электронной почты: help-ppe@rustest.ru.

2.3. Обращение по телефону на горячую линию ППЭ

Для ускорения процесса и улучшения качества обработки поступающих обращений на горячую линию ППЭ *работникам ППЭ* необходимо сообщить:

- код и наименование субъекта Российской Федерации,
- код ППЭ,
- ФИО и роль (технический специалист, член ГЭК, организатор в аудитории, руководитель ППЭ, др.),
- контактный телефон и адрес электронной почты,
- описание проблемы.

2.4. Обращение по электронной почте на горячую линию ППЭ

При обращении по электронной почте на горячую линию ППЭ *работникам ППЭ* необходимо в письме указать следующую информацию:

– в поле «Тема письма» указать <Код региона>_<код ППЭ>_<наименование станции/модуля>, с работой которого связано обращение, или краткое описание проблемы:

например, 90_ППЭ 9001_АРМ ГИА-11 в ППЭ_Печать и сканирование в аудитории;

– в тексте письма указать:

- ФИО: фамилия, имя, отчество заявителя (работника ППЭ),

- роль: технический специалист ППЭ, член ГЭК, организатор в аудитории, руководитель ППЭ,
 - контактные данные для связи: контактный телефон и адрес электронной почты,
 - описание проблемы;
- прикрепить к письму файлы (скриншоты проблем, сведения о работе ПО и пр.).

Важно! Для передачи технической информации станции ППЭ или АРМ ГИА-11 в ППЭ необходимо использовать ссылку «Сведения о работе ПО», после нажатия на которую формируется архив с необходимыми данными. Ссылка доступна из соответствующего пункта меню.

2.5. Обращения в связи с утратой пароля к токenu

Обращения в связи с утратой пароля к токenu принимаются только от *сотрудников РЦОИ*.

При обращении на горячую линию РЦОИ по адресу электронной почты ege.help@rustest.ru необходимо сообщить:

- код и наименование субъекта,
- код ППЭ,
- номер токена,
- номер ключа шифрования: <RR_XXXXXX_2026>,
- фамилию, имя и отчество члена ГЭК.

3. Порядок проведения тренировочного экзамена

3.1. План-график проведения тренировочного экзамена

В таблице приведён перечень мероприятий, проводимых в рамках тренировочного экзамена, с указанием ответственных лиц и сроков проведения, время начала – местное, если не указано иное.

№ п/п	Наименование работ	Исполнитель	Дата начала	Дата окончания
Консультационная и техническая поддержка				
1.	Консультационная и техническая поддержка РЦОИ по вопросам подготовки и проведения тренировочного экзамена	Горячая линия РЦОИ	11.02.2026	06.03.2026
2.	Консультационная и техническая поддержка ППЭ по вопросам подготовки и проведения тренировочного экзамена	Горячая линия ППЭ	25.02.2026	04.03.2026
3.	Вебинар по вопросам подготовки и проведения тренировочного экзамена для специалистов ОИБ и РЦОИ	ФЦТ	25.02.2026 10:00 мск	
4.	Вебинар по вопросам подготовки и проведения тренировочного экзамена для специалистов ППЭ	ФЦТ	26.02.2026 10:00 мск	
Подготовка к проведению тренировочного экзамена.				
Предоставление дистрибутивов ПО и инструктивных материалов				
5.	Предоставление регламента проведения тренировочного экзамена	ФЦТ	20.02.2026	20.02.2026
6.	Размещение на технологическом портале ФЦТ дистрибутивов ПО, актуального для проведения тренировочного экзамена: – «АРМ ГИА-11 в ППЭ» со всеми модулями; – «Станция для печати» (включая станцию организатора); – «Станция штаба ППЭ»; – «Станция записи ответов»; – «Станция КЕГЭ»	ФЦТ	05.02.2026 29.01.2026 29.01.2026 05.02.2026 05.02.2026	05.02.2026 29.01.2026 29.01.2026 05.02.2026 05.02.2026

№ п/п	Наименование работ	Исполнитель	Дата начала	Дата окончания
7.	<p>Размещение на технологическом портале ФЦТ ПО для обработки ЭМ версий, актуальных для проведения тренировочного экзамена:</p> <ul style="list-style-type: none"> – дистрибутива специализированного программного комплекса обработки бланков ГИА TestReader, – шаблонов и настроек для TestReader; – дистрибутива ПО Офис ЕГЭ 	ФЦТ	02.02.2026 02.02.2026 27.02.2026	02.02.2026 18.02.2026 27.02.2026
8.	<p>Размещение на технологическом портале ФЦТ дополнительных материалов для проведения тренировочных экзаменов:</p> <ul style="list-style-type: none"> – детальные инструкции по порядку проведения тренировочного экзамена для специалистов РЦОИ; – детальные инструкции по порядку проведения тренировочного экзамена для работников ППЭ; – шаблоны журналов проведения тренировочного экзамена в ППЭ и РЦОИ 	ФЦТ	25.02.2026	25.02.2026
Сбор и планирование, заказ и подготовка ЭМ				
9.	<p>Внесение в РИС «Планирование ГИА (ЕГЭ) 2026 (апробация)» сведений о:</p> <ul style="list-style-type: none"> – ППЭ, которые планируется задействовать в тренировочном экзамене, и их назначении на тренировочный экзамен; – назначении аудиторного фонда ППЭ на тренировочный экзамен; – участниках и их распределении по ППЭ 	РЦОИ	29.12.2025	06.02.2026
10.	Внесение в РИС «Планирование ГИА (ЕГЭ) 2026 (апробация)» сведений о заказе ЭМ для проведения тренировочного экзамена	РЦОИ	29.12.2025	06.02.2026
11.	Предоставление официальной заявки на ЭМ	ОИВ	30.12.2025	09.02.2026

№ п/п	Наименование работ	Исполнитель	Дата начала	Дата окончания
12.	Формирование и размещение на федеральном портале (тренировочная версия) интернет-пакетов, сформированных в соответствии с заказом ЭМ	ФЦТ	25.02.2026	26.02.2026
13.	Внесение в РИС «Планирование ГИА (ЕГЭ) 2026 (апробация)» сведений: – о работниках ППЭ и членах ГЭК, их назначении на тренировочный экзамен; – выдаче ²¹ токенов членам ГЭК; – специалистах РЦОИ, обеспечивающих расшифровку электронных образов бланков участников, и сертификатах их токенов ²² –	РЦОИ	29.12.2025	25.02.2026
14.	Формирование ²³ в РИС «Планирование ГИА (ЕГЭ) 2026 (апробация)» учетных записей технических специалистов ППЭ для доступа в ЛК ППЭ (тренировочная версия) и передача техническим специалистам ППЭ	РЦОИ	25.02.2026	25.02.2026
15.	Формирование ²⁴ в РИС «Планирование ГИА (ЕГЭ) 2026 (апробация)» учетных записей специалистов РЦОИ для доступа сервиса связи с ППЭ (тренировочная версия) к сервису федерального хранилища федерального портала (тренировочная версия)	РЦОИ	25.02.2026	25.02.2026
16.	Выполнение в РИС «Планирование ГИА (ЕГЭ) 2026 (апробация)» автоматизированного распределения участников по местам в аудиториях, организаторов в аудитории («рассадка»), в том числе формирование пакета руководителя ППЭ	РЦОИ	02.03.2026	03.03.2026 15:00

²¹ Если токены не были выданы ранее для участия в РТМ и ВТМ 28.01.2026 и 18.02.2026

²² Если токены не были выданы ранее для участия в РТМ и ВТМ 28.01.2026 и 18.02.2026

²³ Могут быть использованы учетные записи, сформированные для участия в РТМ и ВТМ 28.01.2026 и 18.02.2026

²⁴ Могут быть использованы учетные записи, сформированные для участия в РТМ и ВТМ 28.01.2026 и 18.02.2026

№ п/п	Наименование работ	Исполнитель	Дата начала	Дата окончания
Формирование перечня версий стандартного ПО, предоставляемого участнику для выполнения тренировочного экзамена по КЕГЭ, и установка стандартного ПО				
17.	Формирование ^{25, 26} перечня версий стандартного ПО, предоставляемого участнику для выполнения тренировочного экзамена (редакторы электронных таблиц, текстовые редакторы, среды программирования на языках: C#, C++, Pascal, Java, Python) и подготовка их дистрибутивов для передачи в ППЭ	ОИВ, РЦОИ	18.02.2026	24.02.2026
18.	Передача в ППЭ дистрибутивов версий стандартного ПО, предоставляемого участнику для выполнения тренировочного экзамена (редакторы электронных таблиц, текстовые редакторы, среды программирования на языках: C#, C++, Pascal, Java, Python)	РЦОИ	25.02.2026	25.02.2026
19.	Установка версий стандартного ПО, предоставляемого участнику для выполнения тренировочного экзамена на компьютерах, предназначенных для настройки станций КЕГЭ	Технический специалист	25.02.2026	03.03.2026
Техническая подготовка и контроль технической готовности				
20.	Передача в ППЭ материалов для проведения тренировочного экзамена с учетом предметов, по которым проводится тренировочный экзамен, в ППЭ: – сведений о назначенных аудиториях; – перечня стандартного ПО в электронном виде в формате, доступном для загрузки на станцию КЕГЭ;	РЦОИ	25.02.2026	03.03.2026

²⁵ В перечень версий стандартного ПО рекомендовано включать все версии стандартного ПО, которые будут предоставляться участникам при проведении КЕГЭ на экзаменах в 2026 году.

²⁶ Выполняется один раз до первого мероприятия по КЕГЭ в регионе в 2026 году.

№ п/п	Наименование работ	Исполнитель	Дата начала	Дата окончания
	– детальных инструкций по порядку проведения тренировочного экзамена для работников ППЭ; – шаблона журнала проведения тренировочного экзамена в ППЭ			
21.	Проведение ТП и КТГ на основании методических рекомендаций по проведению по подготовке и проведению ЕГЭ в ППЭ в 2026 году, Регламента и детальных инструкций направляемых для работников ППЭ	ППЭ	25.02.2026	03.03.2026 17:00
Проведение тренировочного экзамена				
22.	Размещение ключей доступа к ЭМ на федеральном портале (тренировочная версия) для расшифровки ЭМ	ФЦТ	04.03.2026	04.03.2026 09:30
23.	Получение в ЛК ППЭ (тренировочная версия) ключа доступа к ЭМ для расшифровки ЭМ, загрузка и активация ключа доступа к ЭМ на АРМ ГИА-11 в ППЭ	Технический специалист, член ГЭК	04.03.2026 09:30	04.03.2026 10:00
24.	Проведение процедуры экзамена на основании Регламента и детальных инструкций направляемых для работников ППЭ	ППЭ	04.03.2026 10:00	04.03.2026
Завершение тренировочного экзамена				
25.	Передача в РЦОИ средствами ЛК ППЭ зашифрованных пакетов по каждому предмету, по которому проводился тренировочный экзамен в ППЭ	Технический специалист ППЭ, член ГЭК, руководитель ППЭ	04.03.2026	04.03.2026
26.	Передача в систему мониторинга (тренировочная версия) в ЛК ППЭ (тренировочная версия) с использованием токена члена ГЭК:	Технический специалист ППЭ, член	04.03.2026	04.03.2026 19:00

№ п/п	Наименование работ	Исполнитель	Дата начала	Дата окончания
	– журналы работы с основных и резервных модулей АРМ ГИА-11; – статуса «Материалы переданы в РЦОИ» (после получения от РЦОИ статуса «Подтвержден» для всех переданных материалов)	ГЭК, руководитель ППЭ		
27.	Заполнение в ППЭ, а затем передача в РЦОИ журнала проведения тренировочного экзамена в ППЭ (в формате .xls/.xlsx)	Технический специалист ППЭ, член ГЭК, руководитель ППЭ	04.03.2026	04.03.2026
Получение и обработка результатов проведения экзамена				
Получение материалов ППЭ в РЦОИ				
28.	Приём и обработка материалов тренировочного экзамена в РЦОИ: – получение зашифрованных пакетов средствами ПО «Модуль связи с ППЭ»; – расшифровка полученных из ППЭ пакетов средствами станции расшифровки ЭМ; – загрузка расшифрованных материалов в горячую папку; – подтверждение успешной загрузки пакетов средствами модуля связи с ППЭ	РЦОИ	04.03.2026	04.03.2026
29.	Заполнение журнала проведения тренировочного экзамена в РЦОИ, формирование единого журнала проведения тренировочного экзамена на основе полученных из ППЭ журналов проведения тренировочного экзамена в ППЭ и передача на горячую линию РЦОИ (в формате .xls/.xlsx)	РЦОИ	04.03.2026	06.03.2026
Обработка результатов тренировочного экзамена на региональном уровне				
30.	Размещение на технологическом портале ФЦТ критериев оценивания развернутых ответов по	ФЦТ	04.03.2026	04.03.2026

№ п/п	Наименование работ	Исполнитель	Дата начала	Дата окончания
	письменным предметам, кроме «22 – Математика (базовый уровень)», и критериев оценивания устных ответов участников по иностранным языкам устным			
31.	Обработка бланков участников и машиночитаемых форм ППЭ в специализированном комплексе обработки бланков ГИА TestReader - регистрация пакетов и верификация по всем учебным предметам, формирование протоколов проверки развернутых ответов по письменным предметам, кроме «22 – Математика (базовый уровень)», и устных ответов участников иностранным языкам устным	РЦОИ	04.03.2026	10.03.2026
32.	Обработка бланков участников и машиночитаемых форм ППЭ в специализированном комплексе обработки бланков ГИА TestReader - регистрация пакетов и верификация по учебному предмету «25 – Информатика (КЕГЭ)»	РЦОИ	04.03.2026	10.03.2026
33.	Передача развернутых ответов участников (бланк ответов № 2 лист 1 и лист 2, ДБО №2) и аудиозаписей устных ответов участников на проверку экспертам ПК	РЦОИ	04.03.2026	10.03.2026
34.	Первичная обработка бланков участников, включая проверку экспертами ПК развернутых ответов и устных ответов участников (ответ одного участника проверяется одним экспертом ПК)	РЦОИ, ПК, ОИВ	04.03.2026	10.03.2026
35.	Загрузка и последующая обработка протоколов проверки развернутых ответов, протоколов проверки устных ответов участников в специализированном комплексе обработки бланков ГИА TestReader	РЦОИ	04.03.2026	10.03.2026
36.	Завершение экзамена в ПО Офис ЕГЭ	РЦОИ	04.03.2026	10.03.2026
37.	Доведение результатов (первичный балл) до участников через РЦОИ	РЦОИ, ОИВ	17.03.2026	17.03.2026

№ п/п	Наименование работ	Исполнитель	Дата начала	Дата окончания
Обработка результатов тренировочного экзамена на федеральном уровне				
38.	Централизованная обработка результатов тренировочного экзамена, формирование первичного балла и процента выполнения	ФЦТ	10.03.2026	17.03.2026
39.	Получение и предоставление результатов тренировочного экзамена (первичного балла и процента выполнения) в РЦОИ	ФЦТ	17.03.2026	17.03.2026

Особенности проведения тренировочного экзамена с применением защищенной сети передачи данных

1. Основные положения

В ППЭ, подключенных к ЗСПД ГИА № 21387, проведение РТМ и всех действий с ЛК ППЭ осуществляется исключительно с использованием ЗСПД ГИА № 21387.

Доступ в ЛК ППЭ осуществляется по адресу в защищенной сети <https://vpn-test-lk-ppe.rustest.ru>.

2. Особенности проведения тренировочного экзамена в ППЭ

Подготовка к проведению тренировочного экзамена в ППЭ включает в себя:

- выполнение действий в соответствии с инструкцией (Приложение 3);
- проверку доступности шлюзового координатора **21387-VA2000-PPE** и координатора доступа к ЛК ППЭ **21387-HW-RTK**;
- проверку доступа в ЛК ППЭ по адресу <https://vpn-test-lk-ppe.rustest.ru>, размещенного в защищенной сети;
- проверку возможности авторизация в ЛК ППЭ по адресу <https://vpn-test-lk-ppe.rustest.ru> (проверка происходит путем ввода логина/пароля).

В ППЭ должны храниться:

- дистрибутив программного обеспечения ViPNet;
- парольно-ключевая информация (DST-ключи) ViPNet сети № 21387.

ППЭ должен иметь стабильный основной и резервный каналы связи с доступом к сети Интернет для работы в ЗСПД ГИА № 21387.

3. Особенности проведения тренировочного экзамена в РЦОИ

В РЦОИ осуществляется получение с федерального портала (ЛК ППЭ) средствами ПО «Модуль сервиса связи с ППЭ» переданных из ППЭ зашифрованных пакетов с использованием ЗСПД РЦОИ № 1372.

Подготовка к проведению тренировочного экзамена в РЦОИ включает в себя:

- выполнение действий в соответствии с инструкцией по работе с тренировочным ЛК ППЭ через ЗСПД № 1372 (для РЦОИ) (Приложение 3);

- проверку доступности шлюзового координатора и координатора доступа к ЛК ППЭ в ПО ViPNet client ЗСПД РЦОИ № 1372;

- проверку доступности адресов тренировочной версии ЛК ППЭ в ЗСПД РЦОИ № 1372 (туннельные адреса на координаторе) согласно инструкции по работе с тренировочным ЛК ППЭ через ЗСПД № 1372 (для РЦОИ) (Приложение 3);

- проверку подключения сервиса связи с ППЭ к федеральному portalу с использованием ЗСПД РЦОИ № 1372 для обеспечения получения из ППЭ пакетов с электронными образами бланков участников и форм ППЭ, пакетов с аудиоответами участников устного экзамена, пакетов с ответами участников по информатике, а также для передачи в ППЭ файлов произвольного формата.

Инструкция по работе с тренировочным ЛК ППЭ через ЗСПД № 21387

Для операционной системы Windows

Работа с ЛК ППЭ в закрытой сети передачи данных построена на VPN технологии с использованием программного обеспечения от компании Infotecs семейства ViPNet.

На каждом АРМ доступа к ЛК ППЭ установлено ПО ViPNet client – программный комплекс, который защищает рабочее место путем фильтрации трафика и обеспечивает работу в закрытой сети передачи данных с использованием шифрованного канала.

Адрес тестового ЛК ППЭ <https://vpn-test-lk-ppe.rustest.ru/>. Доступ на него можно получить только с АРМ с установленным и запущенным ПО ViPNet client.

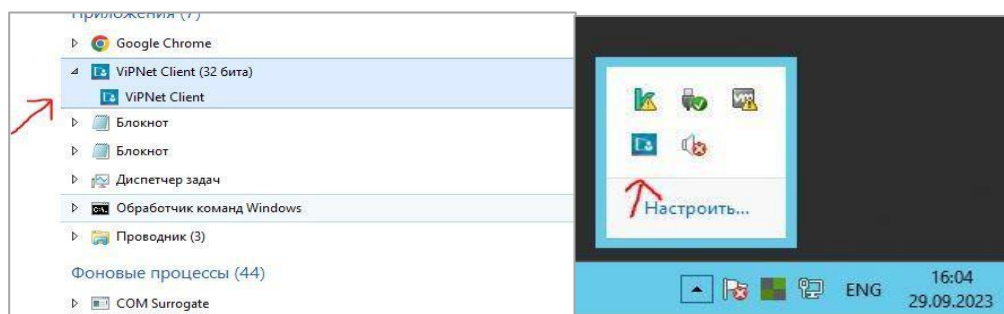
Также необходимо проверить доступность адреса <https://vpn-test-storage-ppe.rustest.ru/>, который обеспечивает прием пакетов для РЦОИ.

Из открытой сети Интернет данный ресурс **НЕДОСТУПЕН!** Для доступа к тестовому ЛК ППЭ убедитесь в следующем:

1. На вашем АРМ установлено ПО ViPNet client. Это можно сделать, просто убедившись, что данная программа есть в списке установленных программ или присутствует в списке программ в меню «ПУСК».

7-Zip 18.05 (x64)	Igor Pavlov	19.10.2018	4,93 МБ	18.05
Bitvise SSH Client 8.15 (remove only)	Bitvise Limited	02.11.2018	8.15	
Google Chrome	Google LLC	29.09.2023	109.0.5414.165	
Kaspersky Endpoint Security для Windows	АО "Лаборатория Касперского"	23.03.2023	335 МБ	12.0.0.465
Microsoft Visual C++ 2008 Redistributable - x64 9.0.30...	Microsoft Corporation	19.10.2018	13,2 МБ	9.0.30729.6161
Microsoft Visual C++ 2008 Redistributable - x86 9.0.30...	Microsoft Corporation	19.10.2018	10,1 МБ	9.0.30729.6161
Microsoft Visual C++ 2010 x86 Redistributable - 10.0...	Microsoft Corporation	19.10.2018	11,1 МБ	10.0.40219
Microsoft Visual C++ 2013 Redistributable (x86) - 12.0...	Microsoft Corporation	20.03.2023	17,1 МБ	12.0.30501.0
Microsoft Visual C++ 2015-2019 Redistributable (x64) ...	Microsoft Corporation	23.03.2023	22,0 МБ	14.29.30037.0
Microsoft Visual C++ 2015-2019 Redistributable (x86) ...	Microsoft Corporation	23.03.2023	19,8 МБ	14.29.30037.0
Notepad++ (64-bit x64)	Notepad++ Team	19.10.2018	11,4 МБ	7.5.9
PuTTY release 0.76 (64-bit)	Simon Tatham	12.04.2022	4,18 МБ	0.76.0.0
PuTTY release 0.78 (64-bit)	Simon Tatham	21.03.2023	5,53 МБ	0.78.0.0
Secret Net Studio	ООО "Код Безопасности"	23.03.2023	8,8 МБ	8.8.15891.0
ViPNet Client	InfoTeCS	20.03.2023	448 МБ	4.5.3.65117
VMware Tools	VMware, Inc.	18.10.2018	78,8 МБ	10.3.2.9925305

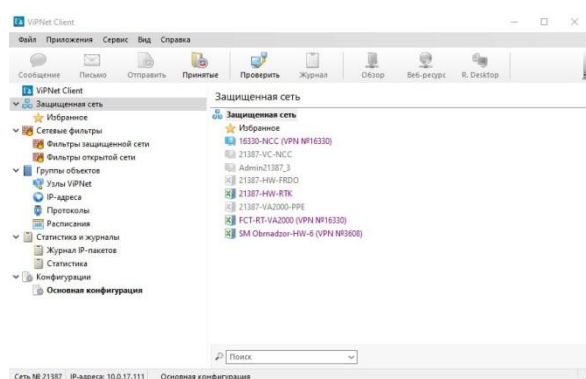
2. ПО ViPNet client запущено. Запущенное ПО должно отображаться в «Диспетчере задач», а также «висеть в трее».



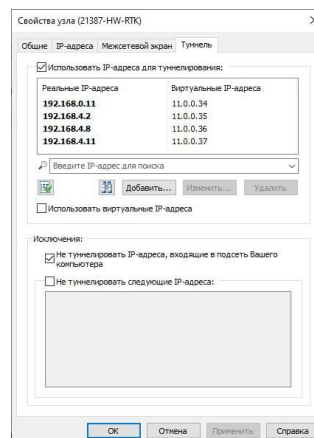
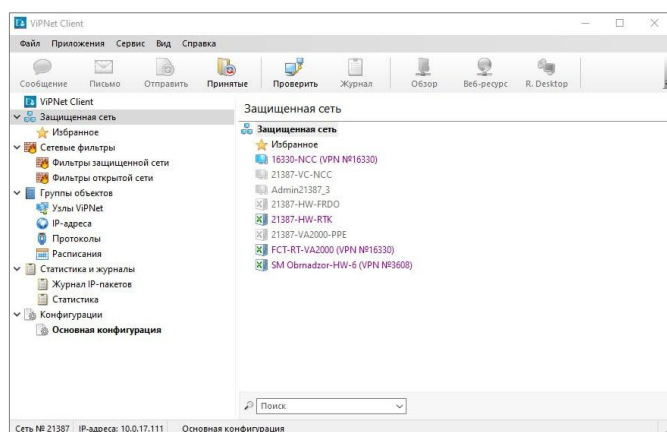
Если ПО не запущено, это можно сделать через иконку программы в меню «ПУСК» или через ярлык на «Рабочем столе».

Также необходимо помнить, что ПО ViPNet client будет отображаться только на рабочем столе пользователя, который его запустил. То есть если запустить ПО ViPNet client, а затем выйти из системы и зайти под другим пользователем, то программа может быть заблокирована для работы этого пользователя.

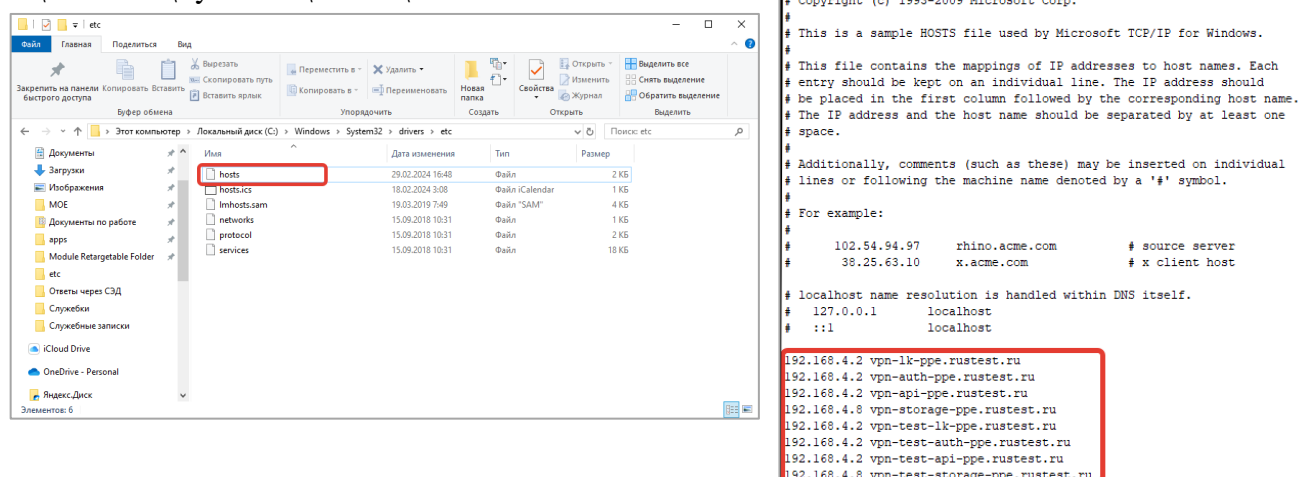
3. В списке «Защищенная сеть» присутствуют шлюзовые координаторы «**21387-VA2000-PPE**», «**21387-HW-RTK**», и они доступны. Проверить доступность можно, выделив любой из координаторов в списке, а затем нажав кнопку «Проверить» или клавишу **F5** на клавиатуре. Должен отображаться статус «Доступен».



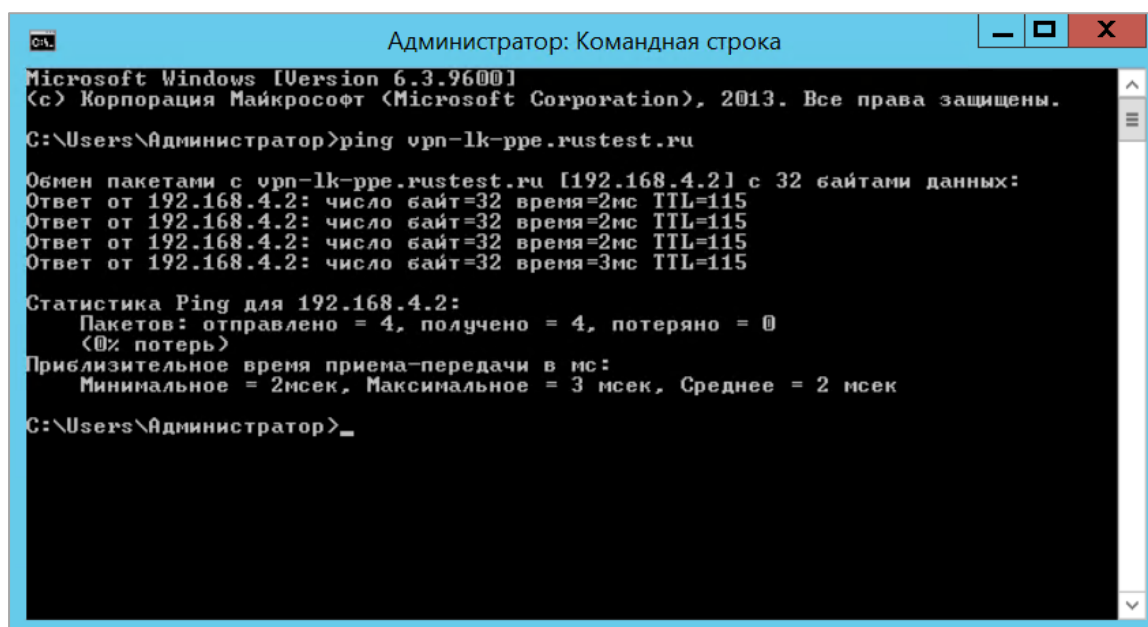
4. В туннельных адресах координатора «**21387-HW-RTK**» присутствуют IP адреса, необходимые для доступа к ЛК ППЭ. Для этого откройте Свойства узла, щелкнув дважды по координатору в списке «Защищенная сеть», затем перейдите в последнюю вкладку «Туннель» и проверьте, что там присутствуют IP адреса **192.168.4.2**, **192.168.4.8**. Также убедитесь, что стоит галочка «Использовать IP-адреса для туннелирования» и НЕ стоит галочка «Использовать виртуальные IP-адреса»



5. В файле hosts добавлены адреса ЛК ППЭ. Файл hosts находится в папке C:\Windows\System32\drivers\etc.



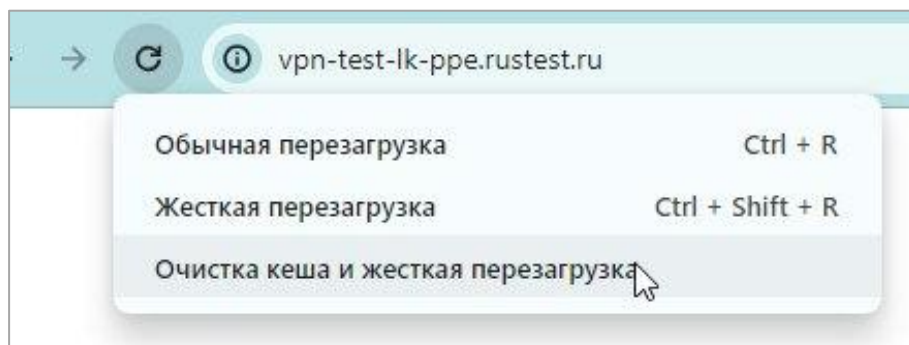
Результаты можно проверить через командную строку CMD (находится в списке программ АРМ) через команду PING. «Пропинговать» можно адрес ЛК ППЭ.



Рекомендации для ППЭ в случае, если при попытке открыть адреса они «зависли» в бесконечной загрузке страницы:

- 1) скопируйте адрес ЛК ППЭ в адресную строку браузера и перейдите по нему;
- 2) откройте консоль браузера с помощью клавиш Ctrl+Shift+I или F12;
- 3) в консоли перейдите на вкладку Application, разверните LocalStorage, выделите сайт <https://vpn-test-lk-ppe.rustest.ru> правой кнопкой мыши и удалите данные о нем из локального хранилища;

4) правой кнопкой мыши кликните по кнопке «Обновить» слева от адресной строки и выберите «Очистка кэша и жесткая перезагрузка».



Для операционной системы Linux

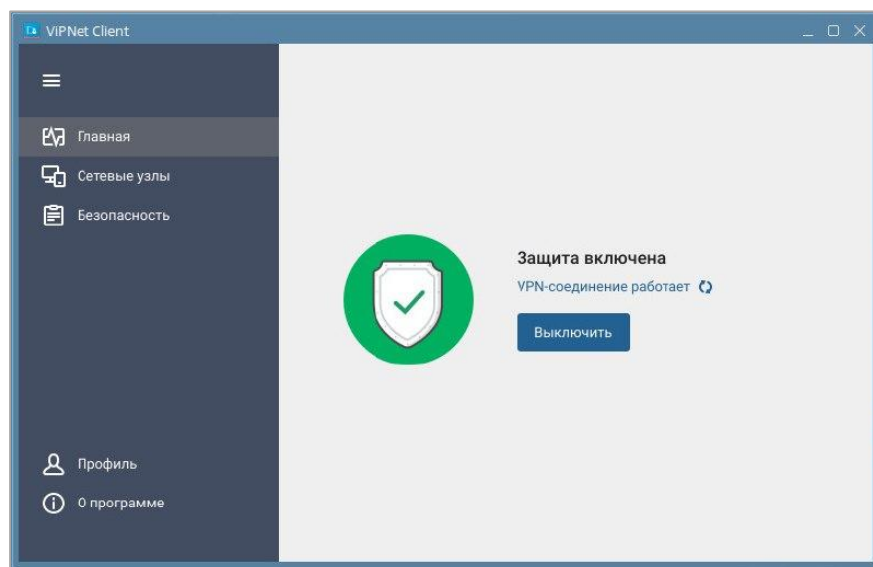
Работа с ЛК ППЭ в закрытой сети передачи данных построена на VPN технологии с использованием программного обеспечения от компании Infotecs семейства ViPNet.

На каждом АРМ доступа к ЛК ППЭ установлено ПО ViPNet client – программный комплекс, который защищает рабочее место путем фильтрации трафика и обеспечивает работу в закрытой сети передачи данных с использованием шифрованного канала.

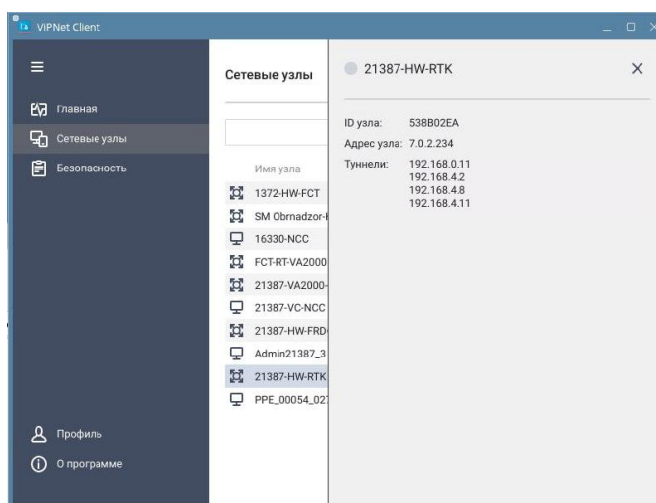
Адрес тестового ЛК ППЭ <https://vpn-test-lk-ppe.rustest.ru/>. Доступ на него можно получить только с АРМ с установленным и запущенным ПО ViPNet client.

Из открытой сети Интернет данный ресурс **НЕДОСТУПЕН!** Для доступа к тестовому ЛК ППЭ убедитесь в **доступности** шлюзового координатора. Проверить можно двумя способами:

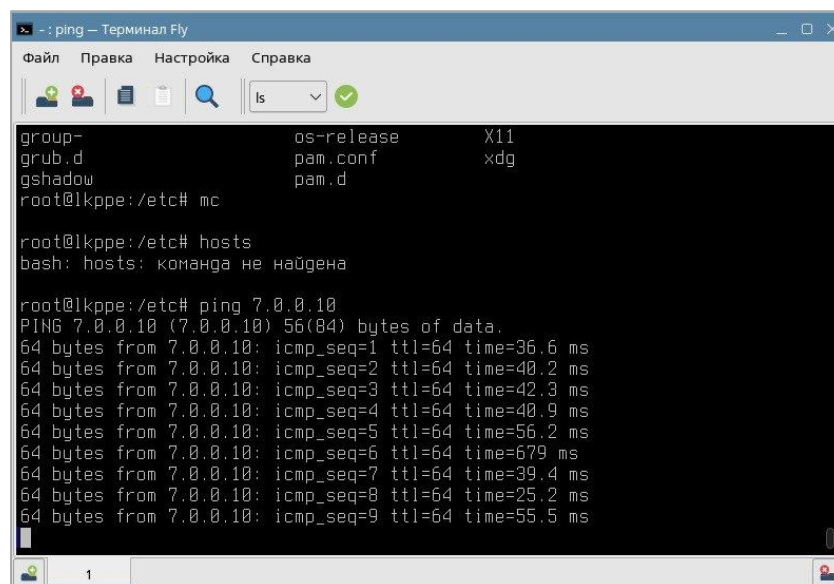
а) в ПО ViPNet-client зайти в первую вкладку «Главная» и убедиться, что защита включена и VPN-соединение работает;



б) «пропинговать» адрес координатора. Важно понимать, что внешний адрес координатора в открытой сети (белый адрес – 85.143.100.25) закрыт для ICMP запросов из открытого интернета. Он открыт из защищенной сети, но в защищенной сети внешний адрес координатора заменен на виртуальный адрес видимости. Этот адрес можно найти во вкладке «Сетевые узлы» ПО ViPNet-client, щелкнув по координаторам **«21387-VA2000-PPE»** и **«21387-HW-RTK»**, и во всплывающем окне можно узнать виртуальный адрес видимости координатора.



Команду «PING» можно выполнить через терминал.



```
group- os-release X11
grub.d pam.conf xdg
gshadow pam.d
root@lkppe:/etc# mc

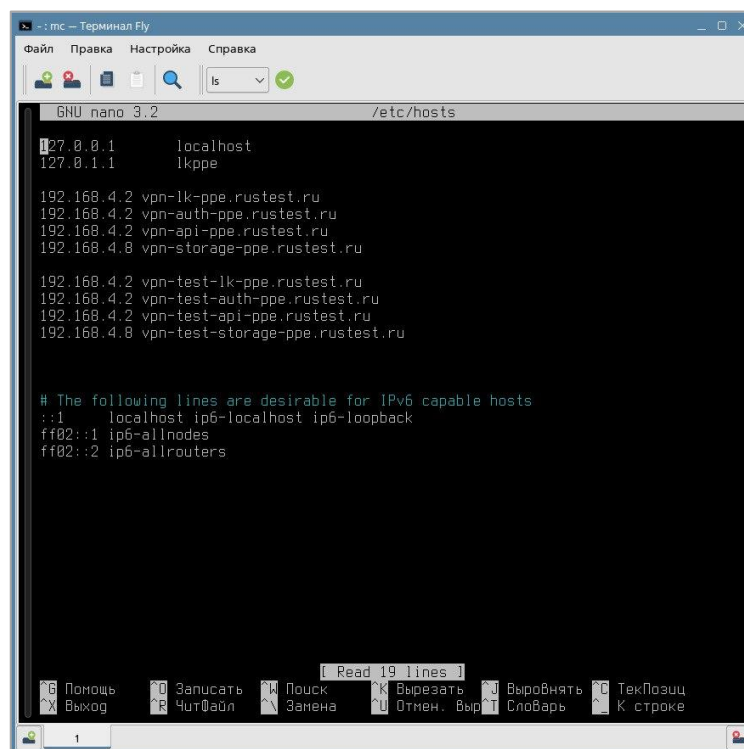
root@lkppe:/etc# hosts
bash: hosts: команда не найдена

root@lkppe:/etc# ping 7.0.0.10
PING 7.0.0.10 (7.0.0.10) 56(84) bytes of data:
64 bytes from 7.0.0.10: icmp_seq=1 ttl=64 time=36.6 ms
64 bytes from 7.0.0.10: icmp_seq=2 ttl=64 time=40.2 ms
64 bytes from 7.0.0.10: icmp_seq=3 ttl=64 time=42.3 ms
64 bytes from 7.0.0.10: icmp_seq=4 ttl=64 time=40.9 ms
64 bytes from 7.0.0.10: icmp_seq=5 ttl=64 time=56.2 ms
64 bytes from 7.0.0.10: icmp_seq=6 ttl=64 time=679 ms
64 bytes from 7.0.0.10: icmp_seq=7 ttl=64 time=39.4 ms
64 bytes from 7.0.0.10: icmp_seq=8 ttl=64 time=25.2 ms
64 bytes from 7.0.0.10: icmp_seq=9 ttl=64 time=55.5 ms
```

Проверьте файл **hosts** на наличие адресов ЛК ППЭ. Его необходимо открыть любым текстовым редактором. Адреса должны находиться после адреса 127.0.0.1 (его еще называют localhost адресом). Нужно убедиться, что добавлены все восемь строчек адресов и доменных имен.

Файл hosts находится в папке /etc

Внимание! Обычно для редактирования hosts нужен доступ суперпользователя.



```
GNU nano 3.2 /etc/hosts
127.0.0.1 localhost
127.0.1.1 lkppe

192.168.4.2 vpn-lk-ppe.rustest.ru
192.168.4.2 vpn-auth-ppe.rustest.ru
192.168.4.2 vpn-api-ppe.rustest.ru
192.168.4.8 vpn-storage-ppe.rustest.ru

192.168.4.2 vpn-test-lk-ppe.rustest.ru
192.168.4.2 vpn-test-auth-ppe.rustest.ru
192.168.4.2 vpn-test-api-ppe.rustest.ru
192.168.4.8 vpn-test-storage-ppe.rustest.ru

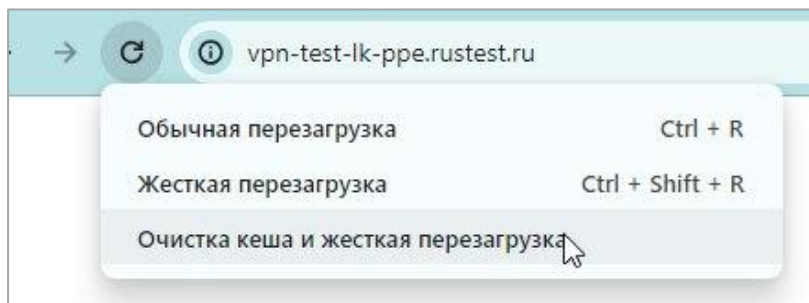
# The following lines are desirable for IPv6 capable hosts
::1 localhost ip6-localhost ip6-loopback
ff02::1 ip6-allnodes
ff02::2 ip6-allrouters
```

Рекомендации для ППЭ в случае, если при попытке открыть адреса они «зависли» в бесконечной загрузке страницы:

- 1) скопируйте адрес ЛК ППЭ в адресную строку браузера и перейдите по нему;
- 2) откройте консоль браузера с помощью клавиш Ctrl+Shift+I или F12;

3) в консоли перейдите на вкладку Application, разверните LocalStorage, выделите сайт <https://vpn-test-lk-ppe.rustest.ru> правой кнопкой мыши и удалите данные о нем из локального хранилища.

4) правой кнопкой мыши кликните по кнопке «Обновить» слева от адресной строки и выберите «Очистка кэша и жесткая перезагрузка».



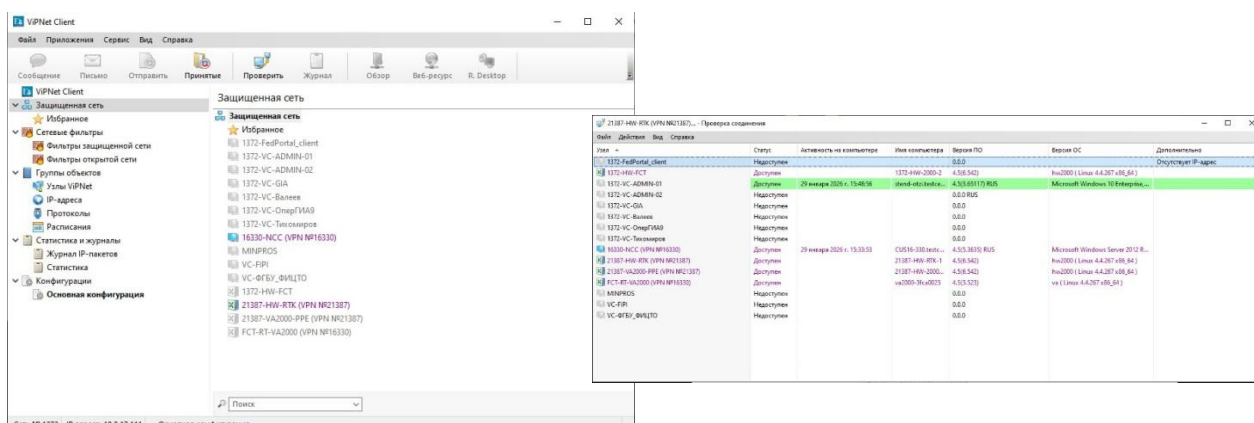
Инструкция по работе с тренировочным ЛК ППЭ через ЗСПД № 1372 (для РЦОИ)

Для обеспечения связи с федеральным порталом через ПО «Модуль сервиса связи с ППЭ» в режиме защищенной сети, необходимо использовать имеющийся в РЦОИ резервный набор парольно-ключевой информации для подключения к ЗСПД № 1372.

А именно, набор с идентификатором «**MVC-XX**», где **XX** – номер региона.

1. Установите ПО ViPNet client на АРМ с развернутым ПО «Сервис связи с ППЭ» (также можно поступить от обратного и развернуть ПО «Сервис связи с ППЭ» на АРМ с уже установленным ПО ViPNet client).

2. Убедитесь, что в списке «Защищенная сеть» присутствует координатор «**21387-HW-RTK**» и что он доступен. Проверить его доступность можно, выделив координатор в списке, а затем нажав кнопку «**Проверить**» или клавишу **F5** на клавиатуре. Должен отображаться статус «**Доступен**».



3. Убедитесь, что в туннельных адресах координатора «**21387-HW-RTK**» присутствуют IP адреса, необходимые для доступа к ЛК ППЭ. Для этого откройте «Свойства узла», щелкнув дважды по координатору в списке «Защищенная сеть», затем перейдите в последнюю вкладку «Туннель» и проверьте, что там присутствуют IP адреса **192.168.4.2**, **192.168.4.8**. Также убедитесь, что стоит галочка «**Использовать IP-адреса для туннелирования**» и НЕ стоит галочка «**Использовать виртуальные IP-адреса**».

4. Добавьте в файле **hosts** следующие адреса:

192.168.4.2 vpn-lk-ppe.rustest.ru

192.168.4.2 vpn-auth-ppe.rustest.ru

192.168.4.2 vpn-api-ppe.rustest.ru

192.168.4.8 vpn-storage-ppe.rustest.ru

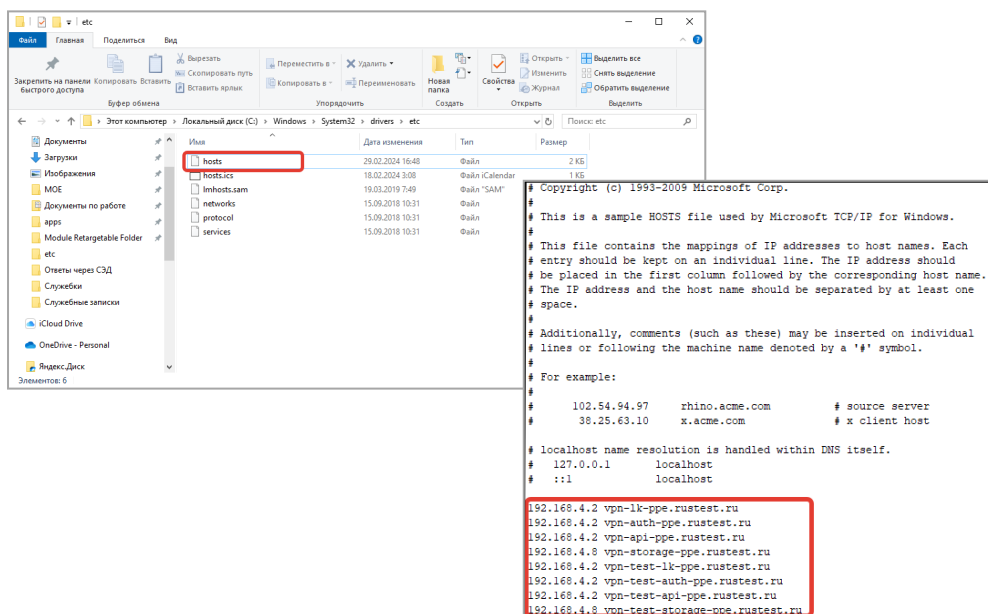
192.168.4.2 vpn-test-lk-ppe.rustest.ru

192.168.4.2 vpn-test-auth-ppe.rustest.ru

192.168.4.2 vpn-test-api-ppe.rustest.ru

192.168.4.8 vpn-test-storage-ppe.rustest.ru

Файл **hosts находится в папке C:\Windows\System32\drivers\etc.**



5. В ПО «Клиент связи с ППЭ» зайдите в меню «Настройки».



6. Настройку «Подключение к сервису связи с ППЭ» (1) выполняете в соответствии со схемой установки ПО «Сервис связи с ППЭ». Если сервис связи с ППЭ установлен локально – указывается адрес localhost, если установлен на другом АРМ – то адрес этого АРМ. При выборе этапа «Тренировки ЗСПД» (2) автоматически пропишется адрес ЛК ППЭ в защищенной сети (3).

Нажмите кнопку «**Проверить**». Если все настройки выполнены верно, то ошибок при подключении не будет, а настройка «Состояние подключения «Сервер РЦОИ»» загорится зеленым цветом (4).

Клиент сервиса связи с ППЗ 34.2

Настройки

Регион: 95 - Федеральный уровень

Подключение к сервису связи с ППЗ

http://posahon-1234

Проверить

Подключение к федеральному portalу

http://erp-test-123456-ppz.ru

Проверить

Этап: Другой

Тренировки

Экзмены: Экзмены (РЦОИ)

Экзмены (ССТД)

Другой

Регион: 95 - Федеральный уровень

Для завершения настройки сервиса связи с ППЗ:

- выберите на сервере, на котором установлен сервис связи с ППЗ, папки для хранения файлов в процессе получения, и для сохранения полностью полученных пакетов;
- укажите способ группировки при сохранении пакетов и выберите, при необходимости, режим автоматического сохранения;
- укажите папку для автоматического формирования и сохранения файлов отчетов по состоянию полученных пакетов (для загрузки в горячую папку).

Хранилище файлов сервиса связи

C:\Start

Выбрать

Папка для сохранения пакетов

C:\Start2

Выбрать

Способ группировки пакетов при сохранении:

☒ Без группировки

☐ По коду ППЗ

☐ По дате экзмена и предмету

☐ По дате экзмена

☐ По дате экзмена и коду ППЗ

Прокси - сервер

Имя пользователя:

Пароль:

☒ Не использовать

Сохранить

Состояние подключения: ■ сервер РЦОИ

На диске C:\ доступно 35 Гб